

L'avenir du service à large bande

L'un des objectifs principaux du Réseau des communautés de l'est de l'Ontario (CEONET) est l'amélioration de l'accès à large bande dans notre région. C'est à cette fin qu'il administre, dans Prescott-Russell et SD&G, le programme COBRA (L'Ontario branché : l'accès régional à large bande) qui doit être achevé d'ici la fin de mars 2005.

L'accès Internet à large bande est récent dans la région. Il existe quatre moyens d'obtenir le service haute vitesse : ligne d'abonné numérique (DSL), câblomodem, sans fil et satellite.

Dans le cadre du projet COBRA, on offrira le service DSL, sur les lignes téléphoniques en cuivre de Bell, à presque toutes les collectivités des deux comtés, soit dès les premiers mois de 2005. D'abord prévu pour les établissements publics, le projet amènera la DSL aux entreprises et résidences à portée du service. En plus de Bell, certains fournisseurs locaux d'accès Internet pourront offrir ce service dès qu'il sera disponible. La distance limitative est d'environ 4,5 km de longueur de ligne à partir des emplacements des commutateurs. Compte tenu de l'étendue de la région et des restrictions actuelles en technologie et financement, les écarts de couverture régionale pourraient se poursuivre pour un certain temps.

En procurant la connectivité aux collectivités présentement non desservies, le projet contribuera à améliorer les possibilités de croissance économique de la région. On a ainsi établi la demande globale d'accès à large bande aux fins d'une analyse de rentabilisation irréfutable accélérant l'inclusion des petites collectivités.

Le projet d'accès à large bande est financé par d'importantes contributions du gouvernement de l'Ontario et de Bell Canada. En plus de Bell Canada, nos collaborateurs sont les Comtés-Unis de Prescott-Russell, les Comtés-Unis de Stormont, Dundas et Glengarry, la Société de développement communautaire de Prescott-Russell et la Société d'aide au développement des collectivités de SD&G.

Produit par

CEONET

Communities of Eastern Ontario Network

Réseau des communautés de l'est de l'Ontario

Tel: (613) 525-2151 Fax: (613) 525-2417 eMail: info@ceonet.on.ca Web: www.ceonet.on.ca

Accès à large bande pour les entreprises



Comment la large bande peut permettre à votre entreprise de communiquer, de collaborer, de commercialiser et de réduire les coûts avec plus d'efficacité

Communication



Les vidéoconférences, le partage de fichiers et d'applications, ainsi que les sessions sur tableau blanc électronique contribuent au télétravail efficace, qui peut inclure des télérencontres avec des gens de partout au monde ou simplement de l'immeuble de bureaux où se trouve l'entreprise. Ces moyens d'affaires permettent de communiquer et de partager des idées et des propositions, sans le temps de déplacement et les frais normalement associés aux réunions en face-à-face.

Une autre technologie sur le marché devient de plus en plus prisée; il s'agit du protocole Internet (PI) aussi appelé système vocal sur Internet. La voix sur IP permet aux entreprises d'épargner de l'argent sur les appels interurbains en acheminant les conversations sur Internet au lieu du téléphone traditionnel.

Réduction des coûts

En plus de faciliter le travail, la connexion à large bande rend les tâches en ligne plus efficaces, ce qui contribue à la réduction des frais d'exploitation. De nombreux employés se prévalent des avantages du télétravail, entre autres parce qu'ils sont plus productifs dans leur bureau à domicile. Ils peuvent souvent y exécuter des projets ou des tâches opérationnelles plus rapidement en plus de profiter de la commodité d'un horaire souple.

L'accès à large bande permet de profiter des avantages des services applicatifs. Les entreprises n'ont donc plus besoin d'acheter elles-mêmes des logiciels. Les fournisseurs de services applicatifs (ASP) sont en mesure, au moyen d'Internet, de servir aux clients des copies de logiciels très prisés dont les suites bureautiques, moyennant des frais mensuels. Finies les inquiétudes rattachées à la reproduction interne illicite des logiciels, à l'actualisation des applications et à la négociation de contrats de licences avec les vendeurs de logiciels. Les ASP s'occupent de toutes les questions liées à la gestion des licences et aux mises à niveau des logiciels. Quant aux applications les plus pratiques du service, les logiciels ne sont pas exécutés sur les appareils dans le bureau mais plutôt sur des serveurs déportés qui sont habituellement mieux adaptés à la tâche. Étant donné que les mises à niveau du matériel sont moins fréquentes, il vaut la peine de prendre en compte les économies éventuelles pour les bureaux.

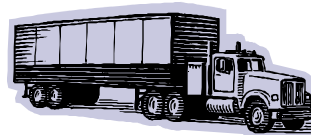


la large bande

Agriculture



Les grandes fermes de même que les industries agroalimentaires utilisent de plus en plus la large bande dans le cadre de leurs opérations. Le réseau Internet permet aux agriculteurs d'avoir accès aux sites Web du secteur agricole, y compris les fournisseurs en ligne de machines et de matériels agricoles, les enchères, la formation, les conférences et les données météorologiques. Les producteurs laitiers ont recours aux services en ligne pour leurs résultats d'essai et pour présenter les soumissions relatives à la bourse de quotas, tandis que les producteurs de cultures commerciales comptent sur les valeurs et les tendances du marché ainsi que sur les services GPS aux fins de la préparation de rapports en temps réel concernant la gestion des récoltes et des engrais. Une ferme branchée est certes mieux équipée pour gérer ses besoins en sécurité et en biosécurité.



Logistique du transport

Les sociétés de transport comptent largement sur l'utilisation des données de localisation du GPS et des données sur la disponibilité des contrats. De telles entreprises ont recours à l'accès à large bande et aux applications de transport exclusives qui localisent leurs camions et cargaisons dans une région géographique spécifique. Elles peuvent ainsi présenter des soumissions concurrentes pour des chargements de retour, par l'intermédiaire d'agences en ligne. Il est essentiel pour leur survie et leur croissance que les sociétés de transport à longue distance puissent rapidement trouver et conclure des contrats.

Immobilier

Les agences immobilières comptent sur d'importantes bases de données immobilières comme le service interagences; elles s'en servent chaque jour, voire plus souvent, pour mettre à jour les inscriptions dans leur région. Puisque ces bases de données sont volumineuses et que leurs nombreux fichiers contiennent des cartes et des photographies, l'avantage offert par la technologie à large bande surpasse de loin les modes plus lents d'accès Internet.

L'utilisation active du réseau Internet pour les ventes permet aux agents immobiliers de promouvoir leurs inscriptions en fournissant de multiples photos ainsi que des données descriptives. Souvent, ce service peut épargner du temps de recherche précieux aux acheteurs éventuels ainsi qu'aux agents en plus de réduire les coûts en temps et en déplacement liés aux visites des propriétés. De plus, les données exactes et à jour permettent aux agents d'aider leurs clients à prendre des décisions plus éclairées.

Applications de

Infographie et publicité

Les activités infographiques accélérées sont axées sur des éléments graphiques de qualité, ce qui entraîne la production de gros fichiers. La présence de gros fichiers graphiques sur le lecteur de disque dur du concepteur graphique ne pose pas de problème, mais leur taille s'avère importante lorsque le concepteur tente de recevoir du travail ou d'en transmettre à ses fournisseurs (imprimeries commerciales ou sociétés de services) et ses clients, au moyen d'Internet. Avec les services à bande étroite, comme l'accès commuté, il est absolument impossible de transmettre et de recevoir de gros fichiers. Un concepteur n'utilisant pas la large bande est obligé de recourir à des services de messagerie de 24 h, ce qui entraîne des pertes de temps précieux et de d'argent, notamment en ce qui concerne les frais de livraison et le coût des supports d'enregistrement des fichiers. Grâce à la large bande, les concepteurs graphiques locaux peuvent rapidement envoyer et recevoir des fichiers, tenir à jour leur logiciel de conception et rester compétitifs du fait qu'ils peuvent offrir leurs services à quiconque et n'importe où.



L'industrie des assurances, de par sa nature même, comporte l'utilisation et la création de données stockées dans des bases de données centralisées. Il est important de sécuriser le partage de ces données entre les succursales, maintenant axé sur l'accès à la large bande. Le service Internet à haute vitesse offre un accès beaucoup plus rapide aux courtiers d'assurance pour ce qui est de recevoir et d'examiner les cotations en ligne, de télécharger de la documentation provenant des assureurs, de modifier des politiques, de présenter des demandes d'indemnisation, de recevoir et de soumettre des paiements électroniques et de trouver de l'information concernant des clients et des politiques. En somme, le courtage bénéficie de tous les avantages de l'accès immédiat sans les délais habituels associés aux communications téléphoniques avec les grandes sociétés d'assurances dans des villes éloignées.

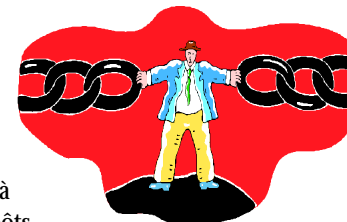
Vente et entretien de véhicules

Les concessionnaires de véhicules, peu importe leur taille et leur emplacement, ont besoin du service à large bande pour simplifier le service à la clientèle. En effet, la satisfaction des clients repose, entre autres, sur la commande de véhicules avec options personnalisés auprès des fabricants, la recherche de véhicules disponibles auprès d'autres concessionnaires et l'obtention rapide de pièces de rechange. La large bande est maintenant requise dans ce secteur puisque les fabricants y ont recours pour faire rapport, en temps opportun, des réclamations au titre des garanties, de la facturation et des ventes.

Gestion de la chaîne d'approvisionnement

La gestion de la chaîne d'approvisionnement (GCA) est un élément essentiel des pratiques commerciales qui a été largement modifié par l'adoption de l'infotechnologie de pointe.

L'accès à large bande, associé aux réseaux locaux à haute vitesse, permet la transmission et la réception faciles et rapides de l'information liée à cette chaîne. La communication entre les entrepôts de matières premières, les installations de fabrication et les centres de distribution constitue une méthode clé (stockage juste à temps) d'accroître le rendement tout en diminuant les dépenses. Parmi les réductions de coûts efficaces lorsqu'une GCA est en place : matières premières et autres acquisitions, transport en entrepôt, investissement dans les installations, fabrication directe et indirecte, détention sur stocks, transport entre les installations et transport hors d'entrepôt.



La CGA contribue également à la qualité et à la gamme de produits ainsi qu'à de meilleurs délais de production et de livraison aux consommateurs. Lorsque les matières premières sont plus facilement disponibles, tous les intéressés peuvent mieux s'adapter à l'augmentation des ventes. En somme, il s'agit d'offrir un service plus rapide, amélioré et plus économique.

Connectivités des unités



Pour les secteurs comme l'immobilier ou l'assurance, il est essentiel de tenir à jour des bases des données exactes et constantes sur les clients et de compter sur des transactions rapides. Les difficultés rattachées à de telles exigences surviennent surtout lorsque la croissance d'une entreprise nécessite l'ajout de nouvelles unités situées à différents endroits. Grâce à une connexion à large bande,

le personnel de chaque bureau de l'entreprise, peu importe son emplacement, peut travailler au moyen d'un accès transparent à une seule base de données hébergée sur un serveur. Ainsi, étant tous reliés à la même base de données, les bureaux partagent la même information en temps réel. La connectivité des unités au moyen de la large bande permet également les téléconférences internes entre les unités branchées, ainsi que leur participation à des présentations et discussions en ligne.

Collaboration

La création d'un réseau privé virtuel (RPV) constitue une utilisation excellente de la large bande puisqu'elle permet aux employés d'accéder aux fichiers et ressources à distance entre les bureaux du réseau local. La technologie du RPV achemine les données, selon l'encryptage et d'autres mesures de sécurité, afin de s'assurer que l'information sensible transmise de façon bidirectionnelle ne soit pas compromise.

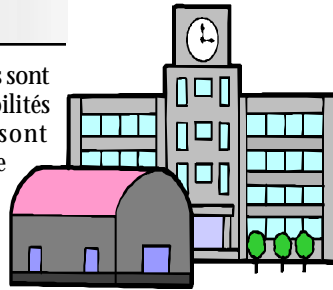


En voici les avantages : non seulement un RPV à large bande permet-il aux employés de rester en contact étroit lorsqu'ils travaillent à domicile ou sur la route, mais il leur permet d'avoir accès aux mêmes fichiers et bases de données que leurs collègues.

Comme elle le fait pour le télétravail, la large bande offre un accès accru à la téléformation. Les entreprises peuvent épargner de l'argent et élargir leurs possibilités grâce à des outils de formation multimédias en ligne. D'autres avantages consistent en de meilleurs choix et des horaires plus souples qui correspondent aux calendriers de travail des employés.

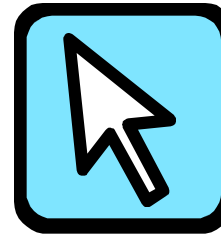
Mise en marché

Lorsqu'une entreprise et ses clients éventuels sont reliés par un réseau à large bande, les possibilités de mise en marché électronique sont pratiquement infinies. Avec la largeur de bande accrue, les concepteurs de sites Web peuvent créer un contenu plus riche en détails. Il en résulte une représentation de qualité supérieure sur le marché international, même dans le cas d'une petite entreprise.



En ayant recours aux moyens vidéo et sonores, au flash et aux environnements virtuels, les entreprises peuvent concevoir de remarquables vitrines d'exposition pour leurs produits et services. Non seulement peut-on créer des médias impressionnants, mais il est maintenant possible de transformer des outils de communications statiques unidirectionnelles, comme des brochures, en sites Web interactifs comportant des catalogues actualisables à l'intention des clients actuels et des clients éventuels. En outre, les applications en ligne permettent à ces derniers de communiquer avec un représentant sur place afin d'obtenir des renseignements additionnels ou des réponses à leurs questions.

Cyberventes

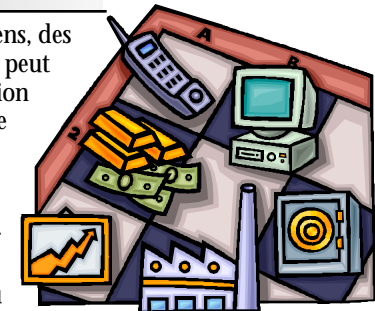


Bon nombre d'entreprises passent du rôle traditionnel de détaillants à celui de cybermarchands. Les gros détaillants établissent habituellement leur propre site de commerce électronique, ce qui comporte des frais de lancement et des coûts mensuels de maintenance et d'hébergement.

Tout récemment, de petites entreprises ont offert leurs biens et services sur le marché mondial par l'intermédiaire de sites d'enchère en ligne, y compris eBay. Ces sites permettent à toute personne ou propriétaire d'entreprise de créer une boutique virtuelle ou de faire l'enchère individuelle d'articles spécifiques. C'est avantageux puisque le site d'enchère vise déjà des groupes intéressés qui sont prêts à consacrer du temps à la recherche des marchandises désirées.

Cybermarché

Peu importe si une entreprise offre des biens, des services ou les deux, le magasinage en ligne peut fort probablement lui être utile. La connexion à large bande accélère le processus de repérage des articles aux fins d'utilisation par l'entreprise ou de la vente aux clients. Selon le type de commerce, les sites d'enchère en ligne peuvent aider à localiser et acquérir des articles difficiles à trouver, comme de vieilles pièces de rechange ou des articles réguliers à de plus bas prix potentiels qui sont disponibles ailleurs. La rapidité de la connexion fait souvent la différence entre la réussite et l'échec du dépôt de soumissions sur des articles importants ou fortement désirés. Le plus vite l'entreprise peut repérer les articles dont elle a besoin, le plus vite elle peut continuer à fonctionner efficacement. Après tout, comme le veut le dicton, le temps c'est de l'argent.



Enterprises au Canada avec une connexion à large bande:
Statistique Canada – 2003 58.4%

*Enterprises dans Prescott-Russell et SDG
avec une connexion à large bande:* 11.7%
Enquête de CEONET auprès de 343 entreprises branchées – Été 2003